



## Sedmíčka tipů

### 1 Parky Ischigualasto a Talampaya (Argentina)

Dvě sousední přírodní rezervace v pouštní oblasti na severozápadě Argentiny jako by vás přenesly do některých proslulejších parků USA. Vítr, voda a čas tu vytvořily skalní formace nejroztodivnějších tvarů, často připomínajících houby nebo třeba ponorky. Ischigualasto si vysloužilo neoficiální název Měsíční údolí, charakteristickým znakem národního parku Talampaya jsou až 150 metrů vysoké skalní stěny různých odstínů červené. Po území obou rezervací se údajně proháněli dinosauři, a tak je oblast plná fosilií z období triasu.

### 2 Quebrada Las Gachas (Kolumbie)

V jednom z vydání našeho časopisu jsme psali o poměrně obtížně dostupné barevné řece Caño Cristales. Podstatně přístupnější, levnější a celoroční alternativou je další pestře zbarvená kolumbijská řeka, Las Gachas. Je velmi mělká, až na četné prohlubně, v nichž se vytvořily tůně, do kterých se pohodlně vejdu jeden až dva lidé. Ti si mohou vychutnat přírodní vířivku v krásném prostředí. Zatím si tuhle osvěžující atrakci užívají především místní. Nikoho jiného snad ani cestou z nedalekého městečka Guadalupe nepotkáte.

### 3 Choquequirao (Peru)

Skvělou alternativu má i proslulé Machu Picchu. Incké Choquequirao má podobnou strukturu a architekturu, sloužilo ke stejnému účelu, také odolalo španělským dobyvatelům, dokonce je údajně větší než slavná peruánská perla, jen se zatím podařilo odhalit teprve zhruba třetinu veškerých pozůstatků. Proč se sem tedy vypraví jen několik desítek návštěvníků denně? Ti se sem totiž dostanou pouze náročným dvoudenním trekem přes kaňon, v němž je přes den horko a v noci zima. Odměnou za útrapy je skutečně ztracené město Inků.

### 4 Vodopád Kaieteur (Guyana)

Ani cesta k nejvyššímu jednostupňovému vodopádu světa není úplně přímočará. Zčásti je důvodem už to, že se nachází v zemi, do níž příliš turistů nemíří. Hlavně ale padá z výšky 226 metrů nad hlubokým a dlouhým kaňonem v tropickém pralese. Přímě ke zhruba sto metrů širokému proudu burácející vody se dá dostat pouze hodinovým letem z hlavního guyanského města, ale letadlo se vznese jen tehdy, pokud je všech dvanáct míst obsazeno. Na druhou stranu tu místo davů spatříte spíš takřka stále přítomnou duhu.

### 5 Gran Sabana (Venezuela)

Ve znamení vodopádů je i největší venezuelský národní park Canaima, v němž se mj. nachází nejvyšší vodopád světa (Salto Ángel). Na jeho území se ovšem rozprostírá i méně známá náhorní plošina La Gran Sabana, tedy Velká savana. Z ní ční do výšky přesahující tisíc metrů více než stovka stolových hor (nazývaných *tepui* či *mesety*) v čele s úchvatnou posvátnou horou Roraima a návštěvník není ochuzen ani o velké množství vodopádů, které nezískaly takový věhlas jako ten andělský. Plavky s sebou.

### 6 Samaipata (Bolívie)

Zažít Švýcarsko v nejněchudší jihoamerické zemi? Ale jistě, stačí se vydat do poklidného horského městečka Samaipata s barevnými domky, kavárnami, evropskými expaty, a dokonce i klobásou. Ale také zajímavými místy v okolí, především pozůstatky stejnojmenné jedinečné pevnosti (El Fuerte), považované za jednu z nejvýznamnějších skalních staveb světa. Zřejmě sloužila jako kulturní a náboženské centrum. A k osvěžení poslouží krásné vodopády v nedalekém parku Las Cuevas, který působí jako skrytá oáza v divoké džungli.

### 7 Národní park Cerro Castillo (Chile)

Chcete si užít Patagonii tak, jak vypadala před tím, než ji zasáhl masový turismus? Pak zamiřte jižně od města Coyhaique do chilského parku, jehož symbolem je téměř symetrická trojzubá hora Castillo. Rozlehlá horská divočina s ledovci, tyrkysovými lagunami a strmými čedičovými stěnami zatím postrádá obvyklou turistickou infrastrukturu, včetně značení, a tak je ideálním místem pro dobrodružné duše prahnoucí po adrenalinu a samotě. Otázkou je, jak dlouho to vydrží poté, co byla oblast v roce 2017 vyhlášena národním parkem. ■



## Jihoamerická nej

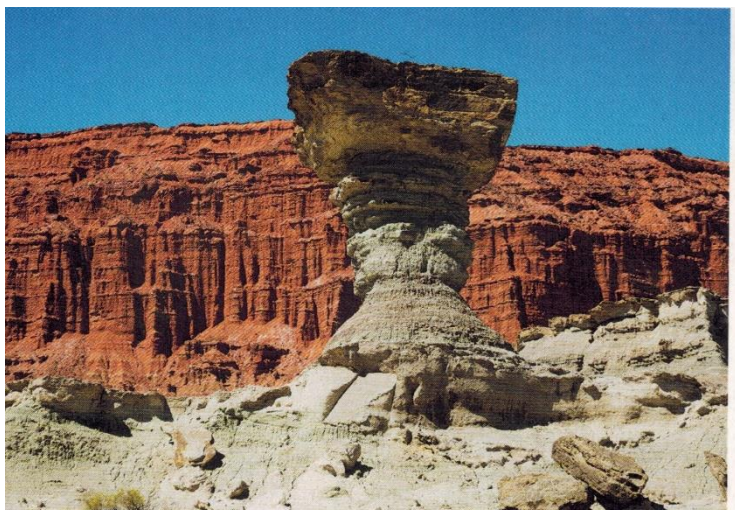
- **Nejvyšší hora:** Aconcagua (Argentina; 6959 m)
- **Nejrozhleďší jezero:** Maracaibo (Venezuela; 13 820 km<sup>2</sup>)
- **Nejdělsí řeka:** Amazonka-Ucayali-Apurímac (Peru, Kolumbie, Brazílie; 7062 km)
- **Největší ostrov:** Isle Grande de Tierra del Fuego (Argentina, Chile; 43 856 km<sup>2</sup>)
- **Nejvyšší vodopád:** Ángel (Venezuela; 972 m)
- **Památky UNESCO:** 111 (kulturní 73, přírodní 32, smíšené 6)

### Světové superlativy:

- nejvýše položené splavné jezero (Titicaca)
- nejvýše položené město (La Paz, Bolívie)
- nejsušší nepolární místo (Atacama, Chile)
- nejdelší pohoří (Andy)
- nejvyšší aktivní sopka (Ojos del Salado, Chile)
- nejvýše položené přírodní jezero (bezejmenné v kráteru Ojos del Salado, Chile)
- největší povodí řeky (Amazonka)
- největší tropický deštný les (Amazonský)
- největší mokřad (Pantanal)
- nejvzdálenější bod od středu Země (Chimborazo, Ekvádor)
- nejrychleji rotující místo planety (Cayambe, Ekvádor)
- nejvýše položené stále obydlené sídlo (La Rinconada, Peru)



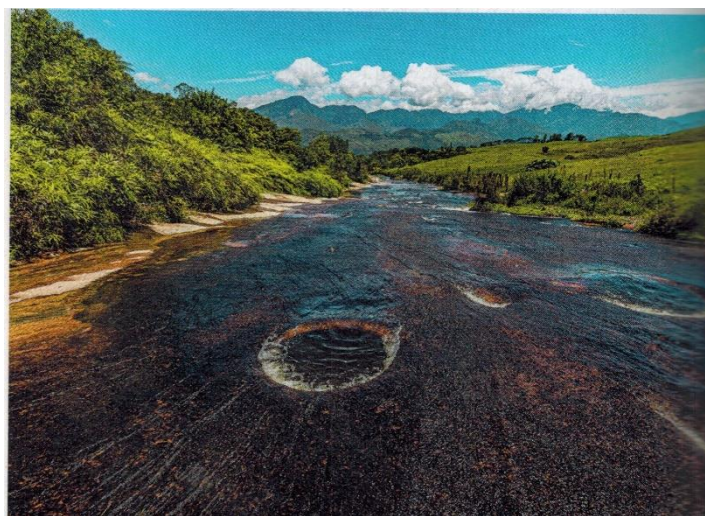
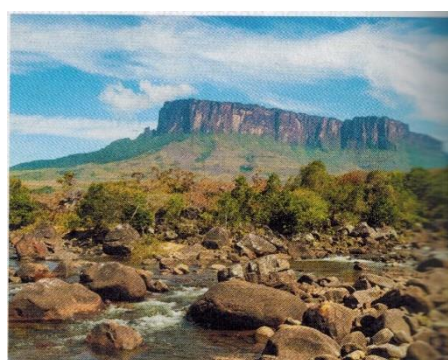
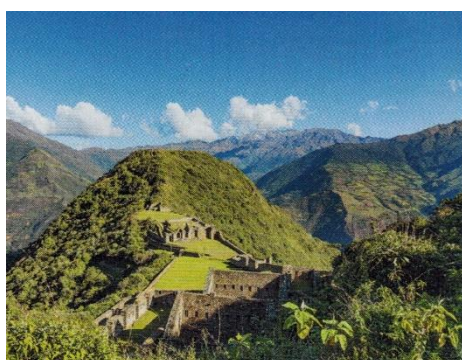
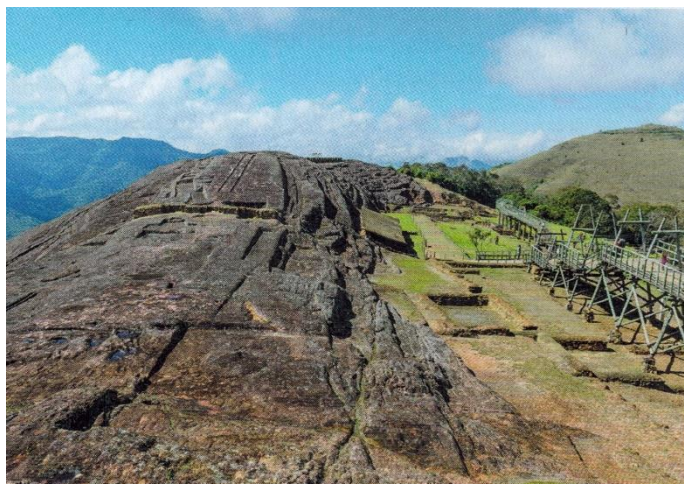
EVROPSKÁ UNIE  
Evropské strukturální a investiční fondy  
Operační program Výzkum, vývoj a vzdělávání



Zkoumavé čtení: systematické zavedení dílny čtení a oborového čtení do výuky na 2. st. základních škol /na víceletá gymnázia v ČR, reg. č. CZ.02.3.68/0.0/0.0/19\_076/0016346.  
Projekt je financován Evropským sociálním fondem a státním rozpočtem ČR v rámci Operačního programu Výzkum, vývoj a vzdělávání.



EVROPSKÁ UNIE  
Evropské strukturální a investiční fondy  
Operační program Výzkum, vývoj a vzdělávání



Časopis Lidé a Země, duben 2022, Jižní Amerika: Sedmička tipů. str. 166 - 167